

مریم مولیایی\*

دکتر سید محمد فدوی\*\*

تاریخ دریافت مقاله: ۹۱/۶/۸

تاریخ پذیرش مقاله: ۹۱/۱۱/۱۰

## بررسی فرهنگ و هنرهای تجسمی کولیان در اروپا

### چکیده

کولی‌ها که گاه رومانی هم خوانده می‌شوند با سفر مداوم خود در تمامی نقاط جهان پراکنده شده‌اند. در طول دهه‌های اخیر اروپا شاهد شکوفایی کار هنرمندان کولی است، که توانسته‌اند خود را به جامعه هنری معرفی و جایگاهی شایسته در جهان هنری و ادبی اروپا به خود اختصاص دهند. ویژگی دوره‌گردی به کولیان اجازه می‌دهد با وام‌گیری از اسطوره و فرهنگ ملل میزبان و در نهایت تلفیق آن با هنر خود، که شکل گرفته از دیدگاه آنان به هستی است با خصلت‌های ذاتی خود مثل بداهگی، ناپایداری و تزیین دست به آفرینش نوعی هنر بینا فرهنگی بزنند. این جریان که با عنوان هنر کولی شناخته می‌شود، در اروپا فرآیند مدرنیته را طی کرده و همچون سایر جریان‌های هنری به سوی آینده پیش می‌رود. پژوهش حاضر ضمن بررسی این فرهنگ و معرفی چندی از هنرمندان معاصر کولی در اروپا، نگاهی عمیق‌تر به ساختار بصری و عناصر غالب در این هنر انداخته است. بر این اساس می‌توان کالسکه‌ها و تزیینات آن‌ها را نیز عمدتاً به شش دسته غالب تقسیم نمود. در آثار تجسمی هنرمند کولی کاتارزینا پولاک (Katarziyna Polak) نیز که به طور دقیق‌تر و وسیع‌تر بررسی شده، نقش‌های تکرار شونده چون چرخ کولی، فرشته‌های نگهبان، الهه‌های عدالت، دست و اژدها قابل تشخیص می‌باشند.

### کلیدواژه‌ها:

کولی

واردو

هنر متحرک

هنر واردو

بینا فرهنگی

کارشناس ارشد تصویرسازی پردیس هنرهای زیبا، دانشگاه تهران\*

Maryam.muliaee@yahoo.com

دانشیار دانشکده هنرهای زیبا دانشگاه تهران\*\*

Fadavi@ut.ac.ir

## مقدمه

شاید در کشور ایران کولی‌ها را بیشتر با مؤلفه‌هایی، چون فالگیری و رمالی در حاشیه خیابان و یا دود کردن اسفند بشناسند. اما واقعیت آن است که کولیان مردمی بیابان‌گرد هستند، برخاسته از سرزمین پر رمز و راز هندوستان که در سراسر جهان پراکنده شده‌اند. سفر مداوم آنان سبب گردیده که با ملل و اقوام گوناگون در تعامل و تماس باشند. اما این نزدیکی هرگز نتوانسته است قوام فرهنگ و هویت آنان را در ملل دیگر مستحیل کند، زیرا این مردمان از نظر فیزیکی ریشه در خاک ندارند و از جایی ژرف‌تر از وجدان ارزش‌های اجتماعی و انسانی پرورش می‌یابند. به همین دلیل سفر آنان در سراسر جهان با فراز و نشیب‌های حرکتی آینده از تداوم و وفاداری است. هیچ‌گونه سلسله‌مراتبی نمی‌توان میان فرهنگ‌های اکثریت و اقلیت در نظر گرفت، زیرا فرهنگ‌های به ظاهر کم‌بها و گمنام چه بسا حقایقی را در خود مستتر داشته باشند، که توجه به آن برای همه‌ی بشریت ضرورت داشته باشد. سرگذشت کولی‌ها در تاریخ مبین این مدعا و بقای فرهنگ آن‌ها در جوامع گوناگون مؤید این حقیقت است. سنت مردمی که سهم بزرگی در زندگی ملت‌ها داشته در قلب فرهنگ کولی جای دارد.

مقاله‌ی حاضر با استفاده از مطالعه اسنادی و به طور عمده جمع‌آوری اطلاعات به شیوه کتابخانه‌ای و اینترنتی صورت پذیرفته است. به این معنا که تصاویر از منابع مختلفی چون آرشیو الکترونیکی موزه‌ها و مجموعه‌های هنری جهان، همچنین کتابخانه‌های اینترنتی دانشگاه‌های معتبری چون دانشگاه لیورپول و دانشگاه گرینویچ استخراج شده‌اند. متأسفانه تا به حال در مطالعات و تحقیقات انجام شده بر روی کولی‌ها، به بررسی هنر و تزیینات و ساختار بصری فرهنگی کولی‌ها پرداخته نشده است. مطالعات انجام شده بر روی این قوم هرچند ارزشمند ولی بسیار گسسته و تنها از دیدگاه جامعه‌شناسانه و عاری از موشکافی دقیق و عمیق بر بخش درخشان هنر تجسمی معاصر کولیان چون نقاشی، تصویرسازی و حجم‌پردازی بوده و معرفی جامعی از هنرمندان مدرن کولی و سبک و سیاق منحصر به فرد آنان نشده است. ازین‌رو مقاله حاضر تلاش دارد تا با بررسی ویژگی‌های بصری فرهنگ کولی، مؤلفه‌های هنر معاصر و نیز هنرمندان شاخص تجسمی کولی که به ویژه در اروپا جلوه‌گر شده‌اند به معرفی "هنرکولی" پرداخته و خصیصه‌های کلی آن‌ها را برشمرد.

## ویژگی‌های فرهنگی و هنری کولیان

تمام کولیان جهان دارای ویژگی‌های مشترکی هستند. دوره‌گردی یکی از عناصر بسیار مهم زندگی آنان بوده و هست. در اقسا نقاط جهان آنان همیشه با ساز و آواز و ترتیب دادن جمعه بازارها و سیرک‌های دوره‌گرد برای مردم چهره‌ای شناخته شده هستند. آنان همچنین به تربیت اسب و پاره‌ای کارهای دستی اشتغال دارند، و زنان‌شان غالباً به فال‌گیری می‌پردازند. هنر کولی مدت‌های مدیدی است که شناخته شده و مورد تحسین قرار گرفته است. یکی از اولین مستندات این امر در راستای گسترش دامنه این هنر به اشعار فردوسی شاعر بزرگ ایرانی برمی‌گردد. (۸۹)

(Liegeois, ۲۰۰۷). او به ده هزار زن و مرد نوازنده عود اشاره دارد که به درخواست یکی از شاهان هند از شاه ایران، برای سرگرم کردن مردم هند به آن کشور اعزام شدند. از آن پس تا به امروز کولی ها این هنرمندان خانه بدوش برای سرگرمی در محافل ثروتمندان و قدرتمندان، اغلب در برابر قانونی که دیگران را از پناه دادن به آنان برحذر می داشته محافظت شده اند.

فرهنگ هویتی ثبات پذیر نیست که تنها به ارث رسیده باشد، بلکه همواره به مبارزه طلبیده شده و تغییر می کند. فرهنگ به خاطر گسترش و رشد مدام اش دوباره بازسازی شده و فهم شخصی فرد را رهنمون بیان شخصی اش می سازد. فرهنگ باز نمودی و قابل تولید است و هویت قومی را دوباره احیا می کند. این حقیقتی است که همواره کولیان را به عنوان "شخص دیگر" برای ما متمایز می نماید. (۸: ۲۰۰۲, Acton&Mundy).

هنر کولی بالاتر از هر چیز هنر زندگی کردن است. این صرفاً یک اصطلاح یا تصور از راه و روش نیست، بلکه برای یک کولی، هنر به معنی خود زندگی کردن است و بیشتر به تجربه متکی است تا به یک تئوری.

از آن جایی که هنر در دیدگاه کولیان در متن زندگی روزمره تعریف می شود، به طور کلی در همه زمینه ها به صورت امری جدانشدنی از مضمون اجتماعی، اقتصادی و فرهنگی با زندگی آنان گره می خورد. این هنر در بستر فعالیت هایی چون تجارت، نواختن موسیقی، رقص، برقراری ارتباط و به سخن گفتن و جشن و پایکوبی جاری شده و بدین شکل جاودان، پایدار و عمومی می گردد. تجلی این رویکرد در جشنواره های بین المللی کاملاً آشکار است. «برای نمونه فلانمگوه های کولیان اندلس با همنوع شان در شمال هند، هم به جهت حس و روح و هم به لحاظ فرم و قالب مشابهت های بسیار نزدیکی دارند» (۱۰۱: ۲۰۰۷, Liegeois). تونی گاتلیف کارگردان فیلم مستند کولی، این موارد را در یکی از فیلم هایش به تصویر کشانده است. ترسیم سفری به اسپانیا از طریق ترکیه، رومانی، مجارستان و اسلواکی: کولی در واقع خود جاده، مسیر و نماد سفری است به سرتاسر دنیا، و تجربه اش نیز همگون هم کیشان خود می باشد.

هنر کولی که در ظاهر هنری کهنه، مبتذل و پیش پا افتاده تلقی می شود، به همین خاطر همیشه در معرض خطر درک غلط و سطحی نگری بوده است. این هنر در بطن خود در بردارنده حقیقتی است که ابهام عظیمی در خود نهفته دارد. این بیان خاص که کولی آن را برای نمایش و ارتباط با دنیای خارج از خود انتخاب می کند، شامل تصویری نمادین از یک واقعیت پیچیده از دنیای بیرون از خویش است. این نوع از زیبایی شناسی هنری در بخشی عمده از هنر روز به روز با جهان بینی کولیان به هستی و معنای زندگی و نیز آگاهی به ناپایداری آن معنا یافته و هنر زندگی می شود.

سه خصلت ناپایداری، بداهگی و تزیین با توجه به جهان بینی شان به معنای هستی و دنیای پیرامون در هنر و فرهنگ بصری آنان محوریت پیدا می کند. کولی ها در سال های اخیر به طور جدی و وسیع توسط سمینارها و کنفرانس های فرهنگی هنری و مردم شناسی در دانشگاه های مختلف و برجسته اروپایی، توسط انجمن های تحقیقاتی و محققان زیادی مورد بررسی و تحقیق قرار گرفته اند که نتیجه اش معرفی و بزرگداشت فرهنگ کولی و پیوستن آن به محدوده ی وسیع ادبیات و هنرجهان بوده تا توسط اقوام و ملل دیگر با فرهنگ های متفاوت از ایشان شناخته شده و مورد احترام قرار گیرند.

### موبایل آرت ( Mobile Art )

هنر کولیان از زمان های دور به طور عمده شامل هنرهای غیرتجسمی بوده مانند شامل موسیقی، رقص، آواز خوانی، شعرخوانی و قصه گویی بوده و خصلت بداهه پردازی در آن نقش اول

را ایفا می‌کند. اما نقاشی و تصویرسازی و در مجموع هنرهای تجسمی پیش‌تر با کارکردی تزئینی در قالب نقوش و حکاکی، جهت آرایش واگن‌ها به کار رفته‌اند، ارزش و جذابیت آثار تزئینی واگن‌ها به عنوان هنر دکوراتیو، اغراق‌آمیز و شگفت‌آور در به کارگیری این آرایه‌ها به قدری از دیدگاه محققان هنر کولی تحسین برانگیز و در خور توجه بوده که تعداد بسیاری از این واگن‌ها را به عنوان آثار ارزشمند هنری در موزه‌های اروپا نگهداری می‌کنند.

«در تحلیل و دسته‌بندی از هنر کولی به عنوان "موبایل آرت" یا به اصطلاح دیگر هنر متحرک یاد می‌شود. به دلیل ویژگی دوره‌گردی و سیار بودن کولیان، هنر کولی که خصلت متحرک و سیار دارد، ناپایدار و زودگذر، متأثر از کوچ مدام آن‌ها هنر یک روزه یا روز به روز نیز نامیده شده است» (Liegeois, 2007, 87-90). در عین حال چنین ویژگی نابی به راحتی به کولیان اجازه می‌دهد که نه تنها هنر خود را سینه به سینه و نسل به نسل زنده نگاه دارند، بلکه در انتشار فرهنگ خود و پراکندگی آن در اقصی نقاط جهان به خوبی و با موفقیت عمل کرده و در نهایت با تلفیق و وام‌گیری از فرهنگ ملل دیگر دست به نوآوری در راستای ارائه یک هنر بینافرهنگی که در نوع خود بی نظیر و در خور توجه است، بنمایند.

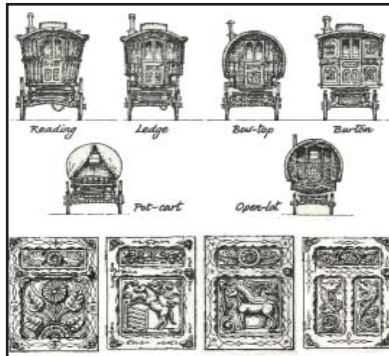
#### واردو (Vardo)

کولی‌ها در طی قرن‌ها انواع ارابه‌ها و چادرها را جهت سفر و سکونت به کار برده‌اند. اما ارابه‌های واقعی آنان که "واردو" نامیده می‌شود اولین بار در اواسط قرن نوزده در اروپا ساخته شد. این کالسکه‌ها همیشه از یک اتاق ساخته شده که بر روی چهار چرخ قرار گرفته است، و شامل یک در و پله‌های قابل حرکت در جلوی اتاق و پنجره‌های کشویی است که به‌طور عمودی حرکت می‌کنند. این کالسکه‌های چوبی رنگین و مملو از تزئینات بسیار زیاد که برای حرکت با یک یا چند اسب کشیده می‌شوند، خانه‌ی اصلی و در واقع محل حقیقی زندگی کولیان می‌باشد که بیش از صدوپنجاه سال توسط آنان مورد استفاده بوده است. آن‌ها پیش از این پیاده مسافرت می‌کرده و برای جابجایی و حمل و نقل اموال و وسایل‌شان از گاری‌هایی که داشتند استفاده می‌کردند، جهت استقرار نیز در چادرهایشان می‌خوابیدند. کولی‌های اروپایی بعدها این واگن‌های متحرک را از حدود سال‌های ۱۸۵۰ میلادی برای سکونت و مستقر شدن ساختند که کم‌کم تبدیل به مهم‌ترین دارایی منقول آن‌ها شد.

اهمیت این کالسکه‌ها به خاطر تزئینات، نقوش و کنده‌کاری‌های فراوانی بود که به عنوان یکی از مهم‌ترین جلوه‌های هنر بصری کولی‌ها امروزه دارای اهمیت است. گرچه امروزه اکثر این واردوها به صورت واگن‌های موتوردار درآمده‌اند، با این حال ارابه‌های اسب‌دار نیز هنوز در بسیاری از کشورها توسط آنان مورد استفاده‌اند. امروزه تعدادی از این واگن‌های قدیمی که در اثر گذشت زمان باقی مانده و حفظ شده‌اند در بعضی موزه‌های مختص به کولیان در اروپا محافظت و نمایش داده می‌شوند. نسلی از هنرمندان سازنده این واگن‌ها و تصویرگران و تزئین‌کنندگان آن‌ها نیز امروزه در حال فعالیت و احیای این هنر ارزشمند نیاکان خود هستند. این هنر که امروزه تحت عنوان "واردو آرت" (Vardo Art) شناخته می‌شود توسط کولی‌ها به خوبی بسط یافته و اینان با مهارت تمام توانسته‌اند این هنر فراموش شده را پاس بدارند.

#### انواع واردو

واردوها به طور عمده در شش دسته تقسیم‌بندی می‌شوند و اسامی آن‌ها از اسم سازندگان یا محلی که کولی‌ها برای اولین بار آن‌ها ساخته‌اند و یا از سبک ساخت‌شان الهام گرفته شده



تصویر شماره ۱ - واردوها بر اساس نوع به شش دسته طبقه بندی می شوند.

منبع تصویر:

<http://www.journeyfolki.org.uk>

است که عبارتند از:

پراش (Berash)، ردینگ (Reding)، لچ (Lej طاقچه‌ای)، بوتاپ (Boutup کمانی)، اُپن لات (Open latt)، و برتون (Berton). (تصویر ۱)

نوع برتون طوری ساخته می شده که به واسطه ی داشتن باربند می توانست ماهوت ها، جاروها و سبدها و به طور کلی اسباب‌هایی را که برای معامله و خرید و فروش ساخته بودند، به مقدار زیاد و به راحتی با آن جا به جا کنند. این واگن‌ها به لحاظ کیفیت و کارایی، کالسکه‌های خوبی بوده ولی فاقد حکاکی‌های ارزشمند بوده و تزئینات آن‌ها، نسبتاً ناقص و کم ارزش‌تر از بقیه است. نوع ردینگ، لچ و بوتاب هر سه کف باریک‌تری نسبت به عرض سقف خود دارند. ردینگ دارای دیواره‌های مورب با حدود چهار درجه بازتر در بالا و چرخ‌های جلوی آن کوچک‌تر از چرخ‌های پشت می باشد. در نوع لچ که بسیار شبیه به ردینگ است شیب دیواره‌ها این بار حدود دو درجه در بالا بازتر است. در بوتاب نیز همانند دو نوع قبلی، در از جلو باز شده و پنجره‌ی کشویی در عقب است. اما در کناره‌ها همانند دو نوع قبلی، دیواره‌های چوبی یا پنجره‌های کشویی وجود ندارد. ولی به جای آن یک سقف برزنتی و ضد آب، سرتاسری و محکم بر روی یک قاب منحنی کشیده شده است. در داخل سقف تزئینات بسیار مفصل، رنگ آمیزی، طلاکاری و حکاکی بسیار چشمگیر است. اوپن‌لات نیز به لحاظ شکل مشتق شده از بوتاب ولی بسیار ساده‌تر و ابتدایی‌تر از آن است. سقف برزنتی آن بر روی یک گاری ساخته شده و در ندارد. به جای در محفظه ورودی آن با پارچه‌ای باز و بسته می‌شود. برتون بیشتر مورد استفاده دوره‌گردان سیرک و نیز دوره گردان متمول و کولی‌های نسبتاً پولدار بوده و دارای گچ بری و حتی شیشه‌بری‌های گران‌قیمت و حکاکی‌های نفیس است. دیواره‌های چوبی کناره، عمودی و بدون شیب می‌باشد. (۱۸، ۱۰، ۲۰۰۹، sca. <http://sca.lib.liv.ac.uk/collections/colldescs/gypsy>)

## هنر واردو

هنرمندان کولی پس از ساختن کالسکه‌ها قسمت‌های عمده‌ی سطوح چوبی دیواره‌ها را چه در داخل کالسکه و چه در بخش‌های بیرونی با نقش برجسته و حکاکی و یا نقاشی تزئین می‌نمودند. به طور کلی این نقوش و آرایه‌ها صرفاً جنبه تزئینی داشته و در جهت تصویرسازی موضوع یا روایت خاصی به کار نرفته‌اند.

در طرح‌هایی که وابسته به برجسته‌کاری می‌باشد طیف رنگی غالباً ساده و نه خیلی متنوع و همچنین مملو از رنگ‌های تند و خالص است. همچنین نقش‌ها و تزئینات عمدتاً با رنگ‌های ثابت، یکنواخت و یک‌دست انجام گرفته‌اند. در مجموع یک رنگ مایه‌ی قرمز آجری، آلیزارین و همچنین قرمز اسکارلت به طور عمده با انواع سبز و یا یک رنگ مایه‌ی زرد متمایل به آخرا و آگرهای متنوع در اغلب واردوها به چشم می‌خورد که در قسمت‌هایی با سرمه‌ای، آبی فیروزه‌ای و لایه‌های متنوع طلایی دیده می‌شود که گاه در بعضی از انواع غالباً چون بوتاب با استفاده از ورقه‌هایی از جنس طلا تزئین می‌شده است. بخشی که به این کالسکه‌ها ویژگی دیگری می‌دهد بیشتر همین نقش برجسته‌ها هستند که معمولاً در یک، دو یا چند ردیف کنار هم قرار گرفته و فاصله‌ی بین ردیف‌ها نیز به وسیله‌ی یک قاب یا نوارهای قاب شده از هم دیگر جدا می‌شود. این قاب‌ها بیشتر مستطیل، گاهی نیز بیضی یا مربعی بوده و طرح‌های مختلفی آن‌ها را آراسته‌اند. نقوش برجسته واردوها، اغلب تمثیل پرندگان یا اسب‌اند که به صورت کامل و در برخی موارد سر آن‌ها تصویر شده است. سُم‌های پهن، ویژگی بارز اسب‌های کولیان است. (تصاویر ۲ و تصاویر ۳) اهمیت نقاشی دکوراتیو به عنوان شاخص فرهنگی اجتماعی جامعه کولیان افزایش



چشم‌گیری در سال‌های اخیر داشته که برای هنرمندان کولی در حیطه‌ی هنر دکوراتیو با دگرگونی شرایط قبل، شرایط جدیدی را فراهم آورده است. پویایی تزئینات و موتیف‌ها در واردوها به عنوان نوع خاصی از هنر به توانایی‌های شخصی نسل جدید از هنرمندان کولی در هنر دکوراتیو مربوط می‌شود.

### انواع موتیف‌ها در واردوها

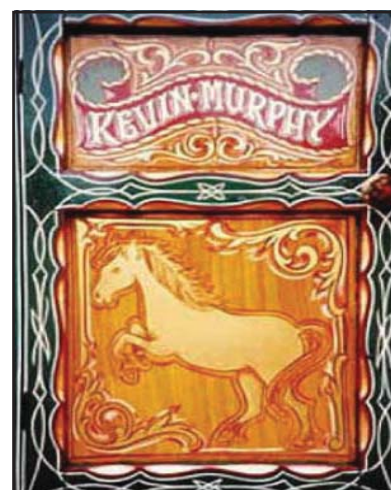
نقوش به کار رفته در تزئین واردوها را که به وجود آورنده، طرح واره‌های دکوراتیو اغلب واگن‌ها می‌باشند، به شش دسته عمده تقسیم می‌کنند. این موتیف‌ها از بستر هنر سنتی کولی‌ها سرچشمه گرفته شده و با توجه به تأثیرپذیری آن‌ها از فرهنگ و هنر جامعه میزبان در حین سفر نیز تا حدودی در هر منطقه دستخوش تغییر بوده‌اند. این شش دسته عبارتند از:

۱. طوماری: این فرم‌ها از دو منبع توسط کولی‌ها برای تزئین کالسکه‌ها استخراج شده و به کار رفته‌اند: طرح شیشه‌های حکاکی شده که به طور غالب در پنجره‌های خانه‌های عمومی به کار رفته بودند، و یا توسط کولیان در تزئین زین و نشستگاه اسب‌های شهر بازی مرسوم بوده است.
۲. فرم‌های اسب، نعل اسب، سر اسب: که مربوط به دوره اسب‌داری کولی‌هاست.
۳. دسن کاری فرم‌های ساده برای غنی کردن هوشمندانه‌ی نمای واگن‌ها.
۴. حروف فیش تیل، فرم ضرب قلمویی که در ابتدا توسط چرخ ساز به روی واگن زده می‌شده و مالکیت و محل ساخته شدن آن را نشان می‌دهد که چندان اهمیت خاصی نداشته است.
۵. نوارها: که اوایل معمولاً برای نشان دادن افتخارات نبرد و بعدها توسط شهربازی‌های سیار و یا صاحبان وسایل نقلیه تجاری به عنوان بخشی از کار استفاده می‌شده است.
۶. پرندگان، سبدهای گل و میوه‌ها: به کارگیری این نقوش نیز اخیراً هم به صورت نقاشی و هم نقش برجسته احیا شده است (Acton & Mundy, 2002: 8-10).

عمده واگن‌ها امروزه به عنوان آثار هنری و یک قطعه نمایشی تلقی می‌شوند که دیگر کارکرد سکونتی ندارند و یک سمبل ارجاعی به فرهنگ و هنر کولی‌اند، درحالی که در گذشته، واردو وسیله معیشت و محل سکونت کولی‌ها بوده است. به همین دلیل رفته رفته تزئینات آن‌ها اغراق آمیز و به سمت هنر تزئینی سوق پیدا کرده‌اند. بررسی گروهی از عکس‌های کولی‌ها در اواخر قرن ۱۹ و اوایل قرن ۲۰ نشان می‌دهد که اغراق در تزئینات واگن‌ها، عمدتاً حکاکی و نقاشی برای افزایش جلوه ظاهری با توجه به نوع تقاضایی که سازندگان واردو با آن رو در رو بوده‌اند انجام می‌گرفته است.

### بررسی آثار و معرفی هنرمندان کولی

با گذشت زمان تا به امروز کولی‌ها هر روز بیشتر و بیشتر درگیر طیف وسیع تری از انواع هنرهای بصری در میان نمونه‌های سنتی خود شده‌اند. نقاشی و تصویرسازی یا مجسمه سازی که در تاریخ کولیان به شدت کم اهمیت بوده امروزه در بین هنرمندان کولی مورد توجه بیشتری قرار گرفته است. هر ساله نمایشگاه‌های متعددی با آثار این کولیان هنرمند شامل آثار تجسمی در جاهای مختلف به خصوص اروپا برای آشنایی و معرفی به ملل دیگر برگزار می‌شود که توجه بسیاری از منتقدین و محققان هنری را به هنر معاصر کولی که تا به امروز چندان مجال بروز نداشته، جلب کرده است. از میان این هنرمندان کولی میتوان از کسانی چون، "دامیان لو باس"، "بادا مارتا"، "کاتارزینا پولاک"، "سزی ماجا"، "گبی لیمنز"، "دانیل بارکر"، "کازتیکس لازلو"، "میرکالا کاکائوس"، نام برد که هر یک به شیوه‌ای ماهرانه و بدیع در عین تأثیرپذیری از هنر سرزمین



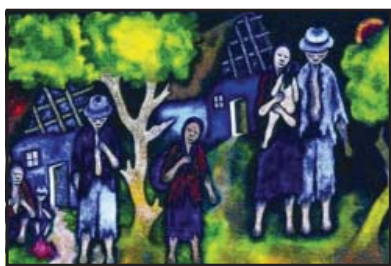
تصاویر شماره ۲- نقوش و تزئینات در واردو ها  
منبع تصویر:



تصاویر شماره ۳ - دامیان لو باس

منبع تصویر:

[www.romapavilion.org/artwork](http://www.romapavilion.org/artwork)



تصاویر شماره ۴ - بادامارتا، تصویرسازی از مراسم

و آیین کولی ها

منبع تصویر:

[www.romapavilion.org/artwork](http://www.romapavilion.org/artwork)

های دور و نزدیک و نیز سبک‌های بینافرهنگی، دست به خلق آثاری نو با بیانی شخصی پیرو ذات کولی‌وار خود زده و در این میان جامعه هنری دنیای معاصر را تحت تاثیر قرار داده اند (تصاویر ۳، ۴، ۵، ۶، ۷، ۸). با بررسی و نگاهی هوشمندانه به آثار این هنرمندان به خوبی دریافته می‌شود که هنرکولی مجموعه‌ای حیرت انگیز و پرتنوع از انواع هنرهایی است که شناسایی و تمیزدادن ردپای بسیاری از هنرمندان یا مکاتب هنری گوناگون در آن سهل است. نکته بس در خور توجه در موشکافی هنر بینافرهنگی کولیان معاصر، که خودنمایی می‌کند منش کولی وار این نسل است که متبحرانه و مسلط بر شاخصه‌های مدرن در برقراری ارتباط با مخاطب جلوه‌گری می‌کند. چنان که هنرمند کولی "کیبا لومبرگ" (Kiba Lumberg) می‌گوید: هرچند که از روزگار کولی بودنم چیزی به خاطر نمی‌آورم، اما اصلا تنها نیستم! کولی‌ها همچنان در رویاها و بیداری‌ام گرد من هنوز ایستاده‌اند... (۳-۱:۲۰۱۰، [www.romapavilion.org/artwork](http://www.romapavilion.org/artwork)).

از بین هنرمندان سرشناس، "کاتارزینا پولاک" یکی از برجسته‌ترین هنرمندان کولی است که خود را یک کولی مدرن می‌داند. او در سال ۱۹۶۱ در کشور اوکراین متولد شده و در لهستان بزرگ شده است و تا اوایل ۱۹۸۰ در برلین زندگی و کار کرده است. امروزه او تمامی انرژی خود را بر هنر نقاشی و تصویرگری متمرکز کرده است و تا آن‌جا که می‌تواند طبق آیین اجدادش مدام سفر می‌کند، با افراد مختلف ملاقات کرده و ایده‌های نو می‌گیرد. او فردی خودآموخته است که از جهان خیال انگیز افسانه، عرفان و اسطوره و همچنین از نمادها و تزئینات هنری فرهنگ‌ها و تمدن‌های گوناگون الهام می‌گیرد. هنر وی به عنوان یک هنرمند تجسمی به نحوی بیشتر مربوط به تصویرسازی وقایع وحشتناک و فجیع نسل کشی کولی‌هاست. کاتارزینا با هنر خود به جاودان شدن خاطره‌ی کولی‌های قربانی و بزرگداشت آن‌ها کمک می‌کند و بر اهمیت مفاهیم حقوق بشر، حمایت و حفاظت و عدالت صحنه می‌گذارد.

## ویژگی‌های بصری آثار کاتارزینا پولاک

تصاویر نقاشی‌های او دارای رنگ‌های براق و درخشان است و مملو از نمادها، نشانه‌ها و عناصر تزئینی است. وی به دنبال ایجاد زبان هنری جدیدی است که از موتیف‌ها و نمادهای فرهنگ‌های مختلف بهره می‌گیرد. تصویرسازی‌ها سرشار از ارجاعات او به مفاهیمی چون خوبی، پاکی، نور، زندگی و عشق است. در جزئیات تصاویر او می‌توان گل‌ها و پرندگان و موجودات افسانه‌ای، خیالی و اسطوره‌ای را مشاهده کرد. تکنیک او خصوصیات تکنیک موزاییک را دارد. وی در کارهایش از تکنیک کولاژ نیز استفاده می‌کند. او با صبر و حوصله تصاویرش را همچون گلدوزی دقیق می‌آراید و فضا را با مرواریدهای رنگی تزئین می‌کند. کنار هم قرار دادن تعداد بی شماری لکه از رنگ‌های درخشان و پالت رنگی متنوع، تشکیل فرم‌های منحنی و طرح‌هایی برگرفته از کاشی‌کاری اسلامی، به هنرمندانه‌ترین شکل در کارهای او مشاهده می‌شود. در مورد الهه‌های کهن هندی به کار گرفته شده در آثارش، وی عقیده دارد که آن‌ها را درسفرهای متوالی خود به هند متأثر از موتیف‌ها یا اشیایی که با خود به ارمغان برده است برگرفته و در کارهایش استفاده کرده است. (۱۸-۱۰:۲۰۰۹، [www.katarzynapollok.de](http://www.katarzynapollok.de)). وی تکنیک تزئینی خاص خود را ابداع کرده که متشکل از لایه‌گذاری رنگ‌ها نقطه به نقطه بر یکدیگر است. (تصویر ۱۱) این آثار با تکنیکی منحصر به فرد با تأثیر و الهام از هنر سنتی استرالیا اجرا شده است. "کاتارزینا" در این باره می‌گوید: "تکنیک نقطه‌گذاری متأثر از نماد نقطه، یا ایده یک روح است که برای من دوست داشتنی است (همان). در نهایت تمامی تمدن‌ها با



یک جوهره واحد اما از طرق مختلف در نقطه‌ای واحد جمع می‌شوند و به طور ناخودآگاه به وحدت می‌رسند. به عنوان مثال نماد آتش، نماد آیینی مصر باستان را در نظر بگیرید. آیا این یکی از همان پنج عنصر اصلی شناخته شده هندوها نیست؟

"کاتارزینا" تاکنون بارها به هندوستان، سرزمینی که اجداد کولی‌اش از آن‌جا سفر خود را آغاز کرده‌اند سفر کرده است، تأثیر و تجلی این سفرها در آثار او کاملاً آشکار است. وی می‌گوید: «وقتی برخورد با فرهنگ یا کشور جدیدی دارم، آن را در نقاشی‌هایم به نوعی وارد می‌کنم. در المپیک سیدنی در حال تماشای گزارشی در مورد هنر بومی آن منطقه به نکته شگفت‌آوری رسیدم و آن درک معنوی و جهان شمول بودن هنر آن‌ها بود» (همان). بدون شک تأثیرات بینا فرهنگی توضیح خوبی برای هنر او هستند. در مجموعه آثار "قربانیان" با استفاده از مواد آرشویی همچون بریده‌های روزنامه‌ها و تکه عکس‌ها به بیان اعتراض خود نسبت به تحقیر کولی‌ها پرداخته است (تصاویر ۱۰). در آثار او اکثراً مرز بین تمدن‌های مختلف گم و ناپیدا می‌شود. وی با همان طبع کولی‌وار خود در التقاط عناصر فرهنگی گوناگون، در جستجوی نمادهای جهانی، به دنبال زدودن تفاوت بین فرهنگ‌ها، نژادها و ادیان است، تا با محو کردن این چندگانگی به یک زبان مشترک از عشق و هماهنگی برسد. همچنین می‌توان نشانه‌هایی از اختلاط نمادهای اسلامی را در آثار او دید. کاشی‌کاری سبک اسلامی شیوه‌ی مورد علاقه او برای جهت دادن به جهان خویش است. آثار او در عین حال هم جستجویی است برای هویت خویش و هم تحکیم ریشه‌هایش. از میان برخورد شدید بین این دو نیروی متناقض (اختلاط بینا فرهنگی)، خود هنرمند از نوشکופا و با طراوت نمایان می‌شود، سنت را تحکیم می‌بخشد و زبان هنری جدیدی را کشف کرده که تأثیرظاهری، سطحی و همزمان عمیقی را ایجاد می‌کند. در واقع هنرمند کولی محدودیت‌های جغرافیایی را در می‌نوردد، تا جهانی از تنوع و گوناگونی و در عین حال متحد و یکپارچه بیافریند. هنگام مروری از آثار او می‌بینیم که "کاتارزینا" از هر کشور و فرهنگ عناصری چون گیشاهای ژاپنی، آرابسک‌های یهودی، اساطیر مصر باستان چون ایشی که خدای موسیقی است، الهه‌های کهن هندی چون کریشنا و گارودا، و فرشته‌های کولی را ذره ذره وارد کارهایش کرده است. عناصری چون چرخ و فرم‌های انسانی با تأکید فراوان بر پاها که بیان‌گر دوره‌گردی و سرگردانی کولی‌ها هستند، نشان می‌دهد که انسان‌ها در طول



تصاویر شماره ۶- کازتیک لازلو، حجم پردازي و حکاکی روی چوب  
منبع تصویر: [www.romapavilion.org/artwork](http://www.romapavilion.org/artwork)



تصاویر شماره ۵- شیزی ماجا، تصویرسازی از مراسم عروسی  
منبع تصویر:





تاریخ تا چه میزان سفر کرده و راه پیموده‌اند تا به جایگاه کنونی دست یابند (تصاویر ۹). او اضافه می‌کند: «هنر کولی بسیار پرتحرک است و اجازه استفاده از رنگ‌های متضاد را راحت تر می‌دهد» (همان). رنگ‌ها به شدت خالص و زنده در فام‌های رنگی متفاوتی از فیروزه‌ای، زرد، قرمز هندی، قرمز ورمیلون و صورتی را می‌توان در نقاشی‌های او دید.

## نقش مایه‌های تکرار شونده در آثار تصویرگر کولی، "کاتارزینا پولاک"

### فرشته

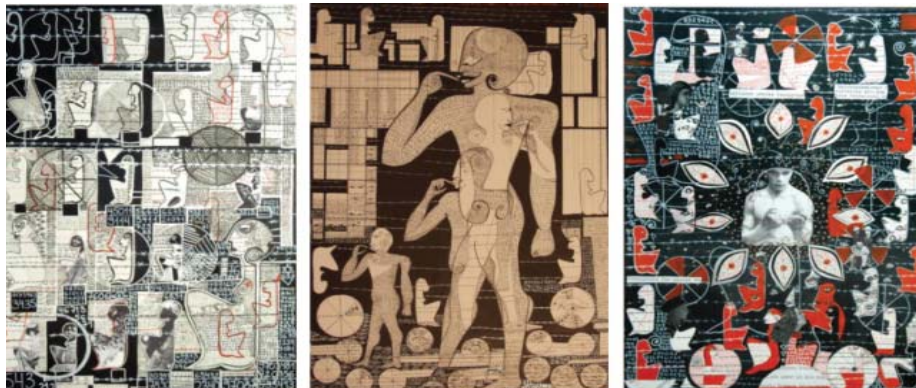
فرشته در حالتی هماهنگ روی چرخ دستی یک کولی آرام گرفته و نیزه‌ای جادویی در بازوانش قرار دارد. احساسی که القاء می‌کند چنین است که این پیکر محافظ به هر نوع تهدیدی، بلافاصله و به سرعت رعد پاسخ خواهد گفت. کاتارزینا خود می‌افزاید: «فرشته من برگرفته از طرح مجسمه‌ای از یک فرشته‌ی در پوتسدام است. فرشته کولی همیشه آماده‌ی حرکت است. او همیشه در آرامش و صلح طلب است. هرگز حمله نمی‌کند و قدم اول را بر نمی‌دارد، وقتی گام برمی‌دارد که مجبور شود برای حفاظت اقدام کند» (همان). فرشته کولی بسیار هوشیار و آماده پرتاب نیزه‌ای است که برای مقابله با چاقوهای هدف‌گیری شده به سمت قلبش محکم در بازوانش نگه داشته است. گویی مراقب و ناظر مرزی است که قلمرواش را از جهان دیگران مجزا می‌کند. جهانی غریب که در آن باریدن برف شروع به تاریک کردن همه جا کرده و اژدهاها در همه جا پرواز می‌کنند (مجموعه تصاویر ۱۲).

### چرخ کولی

چه کسی بهتر از یک کولی صحرانشین و سرگردان اهمیت چرخ را می‌شناسد؟ کولی‌ها در گذر سفر از سرزمینی به سرزمین دیگر، سنت‌های گوناگونی را از فرهنگ‌ها و ادیان متفاوت جذب کرده و با هم تلفیق ساخته‌اند تا، آن را از آن خود کنند. چرخ کولی که تداعی‌گر زندگی‌ست، تصویری تکرار شونده در آثار "کاتارزینا" است و نماد حرکت ابدی خوبی و بدی عشق و اضطراب. نمادی که فرد را به تفکر وادار می‌کند. به ویژه هنگامی که "کاتارزینا" چرخ را همچون یک ماندالا به تصویر می‌کشد. برای یک کولی فاصله زمانی و مکانی چندان اهمیتی ندارد. چرخ کولی در آثار او نماد سفر و هجرت است. دایره‌ای کامل که گویی همیشه به گردش مکرر خود ادامه خواهد داد (تصویر ۱۳).



تصاویر شماره ۹  
آرابسک های یهودی  
منبع تصویر:  
[www.katarzynapollock.de](http://www.katarzynapollock.de)



تصاویر شماره ۱۰ - از مجموعه تکنیک کولاژ،  
سری قربانیان  
منبع تصویر: [www.katarzynapollock.de](http://www.katarzynapollock.de)

تصاویر شماره ۸ - گیلا لامبرگ، نمایشگاه  
هنرمندان کولی در روما پاولیون  
منبع تصویر:  
[www.romapavilion.org/artwork](http://www.romapavilion.org/artwork)

### اژدها

"کاتارزینا" تصویر اژدهایش را روی یک واردوی قدیمی متعلق به کولی ها در موزه لهستان پیدا کرده است (همان). در گوشه چپ تصویر فرشته، زیوری زیبا به شکل اژدهایی پیچان وجود دارد. اژدها وسیله ای برای تجسم مدیتیشن است. از این شکل که به نظر می رسد از تصاویر قرون وسطی الهام گرفته شده همچون تصویرسازی های رنگارنگ انجیل استفاده شده است. این اژدهای غنوده نیز همچون یک فرشته محافظ، مراقب و نیرویی برای خوبی هاست (تصویر ۱۴).

### مات

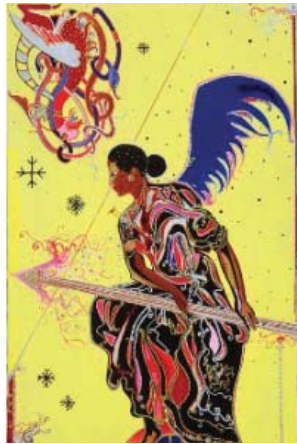
مات الهه عدالت و راستی، دختر خدای خورشید یکی از کهن ترین الهه های مصر باستان است. او برای قضاوت بر فراز ارواح مردگان ایستاده است. در لابه لای موهای خود پر شترمرغ دارد و برای اندازه گیری قلب مردگان از آن استفاده می کند. اگر قلب آن ها در اثر گناه سنگین باشد، روح مرده به سوی اهریمن آموت پرتاب می شود که به سرعت روح را می بلعد (۱۸-۱۰: ۲۰۰۹ [wikipedia.org/wiki/Maat](http://wikipedia.org/wiki/Maat)). الهه مات نیز در آثار کاتارزینا شاید به نوعی بیانگر و نماد عدالت بهشتی و ملکوتی باشد (تصویر ۱۵).

### کریشنا





تصاویر شماره ۱۲ فرشته های کولی  
منبع تصویر: [www.katarzynapollok.de](http://www.katarzynapollok.de)



تصاویر شماره ۱۱ تکنیک لایه گذاری رنگ به شکل نقطه  
منبع تصویر: [www.katarzynapollok.de](http://www.katarzynapollok.de)



تصویر شماره ۱۶ - کریشنا با چهار دست  
نماد رحمت و عشق  
منبع تصویر:  
[www.katarzynapollok.de](http://www.katarzynapollok.de)



تصویر شماره ۱۵ - مات الهه عدالت در  
حال سنجش قلب مردگان  
منبع تصویر:  
[www.katarzynapollok.de](http://www.katarzynapollok.de)



تصویر شماره ۱۴ - اژدها  
منبع تصویر:  
[www.katarzynapollok.de](http://www.katarzynapollok.de)



تصویر شماره ۱۳ - چرخ نماد سفر و هجران که  
همچون ماندلا تصویر شده است  
منبع تصویر: [www.katarzynapollok.de](http://www.katarzynapollok.de)

اغلب با چهار دست پر برکت و بخشایشگر خود ظاهر می شود. در روایتی مبتنی بر مهابهارات، که با توصیف رنجی آغاز می شود که الهه زمین بابت نامتوازن بودن خیر و شر می کشد، کریشنا در روی زمین به هیأت انسان برای نجات او از رنج ظلم و بی عدالتی ظاهر می شود ( دالاپیکولا، ۱۳۸۹: ۵۰ ). "کاتارزینا" نیز بارها به تصویر کردن کریشنا به فرمی کاملاً فردی و شخصی پرداخته است. کریشنا ای نماد عشق و سرشار از رنگ است، رنگهایی روشن، تند و زنده که تضاد شدیدی با عقل گرایی سیاه و خاکستری اروپایی دارند (تصویر ۱۶).

## دست

دست نماد حفاظت و حمایت زندگی، روشنایی، رشد، باروری و نگهداری است. ولی در عین حال بیانگر تهدید و تخریب نیز هست. دست یکی از قدیمی ترین نمادهای بشری است. در اسلام دست باز نماد بخشش، عافیت، پرستش و مهمان نوازی است. در آثار کاتارزینا دست که نمادی تکرار شونده است و اغلب در کنار الهه مات تصویر می شود. دست در این آثار نماد حفاظت در برابر جنشها و نوسانات شیطانی است. (تصاویر ۱۷).

### نتیجه گیری

هنر کولی که همیشه در معرض خطر درک غلط و سطحی نگری بوده و به اشتباه هنری پیش پا افتاده، مبتذل و کم ارزش تلقی می شده، هنری سابقه دار و به تبع این حتی امروزه نیز در بیان مدرن خود پای بند به سنت می باشد. این هنر با توجه به اصل زیبایی شناسی فراگیر، نه تنها زیبایی محسوس را شامل می شود، بلکه اساس معنوی آن را نیز در بر می گیرد و هر آن چه است به نحوی جنبه‌ای از شکوه کیهانی را بیان می کند.

سفر کولیان در سراسر جهان با فراز و نشیب‌هایش نه تنها آنان را در مردم دیگر تحلیل نبرده بلکه چه بسا بر مردمان دیگر سرزمین‌ها نیز تأثیر بسیار گذارده است. هرچند که کولی در طی این سفر معنوی خود در زمان‌ها و مکان‌های متفاوت تمام عناصری را که الهام بخش اوست وارد هنر خود می کند، اما در حین این فرآیند آفرینش، تمامی عناصر دچار نوعی مسخ می شوند. در واقع "چند فرهنگی" به این معنی که ذات و خصلت‌های اصیل خود را حفظ می کنند تا آن جا که در نهایت به بخشی از هنر منحصر به فرد کولی تبدیل شوند و در سایه آن الگو قرار گیرند. به ندرت پیش می آید که بتوان هنری یافت که این چنین تکه‌های هنر بومی و سنتی گوناگون، ادیان مختلف و فرهنگ‌های متنوع را کنار هم بچینند و در عین حال بتوانند ذات و اصل انسانی و هویت خویش را نیز نمایان سازد.



### منابع

الف: فارسی:

- دالاپیکولا، آنا ال (۱۳۸۵)، اسطوره های هندی، ترجمه عباس مخبر، نشر مرکز، تهران.

ب: غیرفارسی:

- Acton, Thomas Alan & Mundy, Gary (2002) Romani Culture & Gypsy Identity, university of Hertfordshire Press, London.
- Liégeois, Jean-Pierre (2007), Roma in Europe, council of Europe publishing, .
- <http://sca.lib.liv.ac.uk/collections/collDESCS/gypsy/photoind.htm> viewed at 10/18/2009
- [www.katarzynapollok.de/performance/presse/index.html](http://www.katarzynapollok.de/performance/presse/index.html), viewed at 10/18/2009
- [www.romapavilion.org/artwork](http://www.romapavilion.org/artwork), viewed at 1/3/2010
- [www.journeyfolki.org.uk/](http://www.journeyfolki.org.uk/), viewed at 10/4/2009
- [www.wikipedia.org/wiki/Maat](http://www.wikipedia.org/wiki/Maat), 10/18/2009
- <http://www.journeyfolki.org.uk> ،2009،4،10



منبع تصاویر:

[www.katarzynapollok.de](http://www.katarzynapollok.de)